

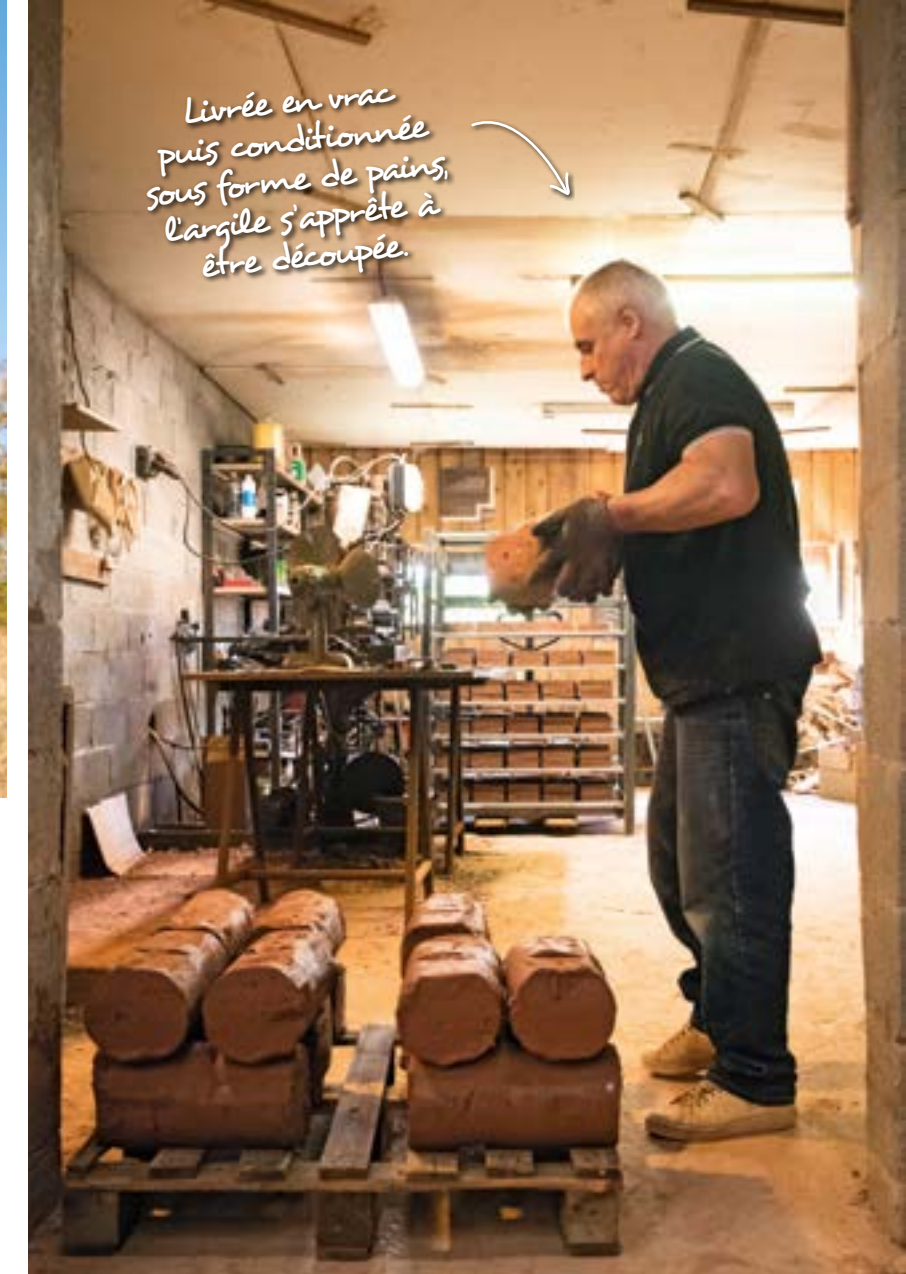


EN TERRE DE COURBOISSY

La cheminée, symbole d'une tradition artisanale, est aussi un des facteurs qui déterminent les nuances des carreaux.



Livrée en vrac puis conditionnée sous forme de pains, l'argile s'appête à être découpée.



Identifiables au premier coup d'œil, les carreaux en terre cuite ou en faïence fabriqués dans ce petit coin de Bourgogne possèdent un supplément d'âme chaleureux et intemporel.

Texte DOMINIQUE LESBROS Photos MARIE-JOSÉ JARRY

Sans doute les avez-vous déjà foulés lors d'une visite au Petit Trianon, à Versailles, ou à Chambord, par exemple. Leur présence est enveloppante, rassurante. Est-ce dû à leurs imperfections, révélatrices d'une fabrication artisanale? Ou à quelque alchimie en œuvre dans le secret des fours à bois? Tournons les talons et remontons la filière, ou plutôt le filon, de ces carreaux en terre cuite. Nous voici dans l'Yonne, dans la Puisaye argileuse, une contrée où la terre fut longtemps une ressource de choix pour fabriquer des poteries, des tuiles, des briques et des carreaux. Alors que nombre de briqueteries ont périclité dans les années 1980, vaincues par l'essor du parpaing, une cheminée n'a jamais cessé de fumer : celle de la fabrique de Courboissy, à Charny-Orée-de-Puisaye. L'entreprise a été reprise en 2008 par Olivier Brunet, un passionné de décoration et d'artisanat qui a misé sur un savoir-faire ancestral. Hormis la préparation de l'argile et la mise en forme des pains, l'intégralité du travail de la terre est réalisée en respectant les gestes de l'époque de la création de l'usine, il y a plus d'un siècle. À chaque étape, l'œil contrôle, la main tâte, l'expérience juge. L'argile extraite de la Puisaye, de la Nièvre ou de l'Oise >>>

D'une couleur légèrement flammée, ces pavés de Courboissy affichent une dimension de 15 x 15 cm.

Prêts pour l'étape du pressage, les disques d'argile sont disposés sur la table de travail.



La presse permet de donner aux galettes d'argile leur forme définitive, carrée ou hexagonale.



Comme on le faisait autrefois, chaque carreau est pressé individuellement et à la main.



EN IMMERSION

Pour qui souhaite adopter des carreaux de Courboissy, Olivier Brunet, le responsable de cette fabrique labellisée Entreprise du patrimoine vivant, recommande de visiter les lieux. « Nous aimons que les gens viennent et voient concrètement les étapes de fabrication, qu'ils se rendent compte des difficultés de mise en œuvre, du temps passé, des manipulations, de la patience nécessaire entre la durée de séchage, le refroidissement du four... Et l'usine, en soi, est envoûtante. »

Dans le four, avant cuisson, les carreaux sont disposés sur des étagères en briques réfractaires.




La mise en route du four est progressive. Après une pré-cuisson à 200 °C, la température monte jusqu'à 1150 °C.

Les carreaux de faïence, en argile blanche, sont réalisés un à un et manuellement, ici avec deux teintes de bleu.

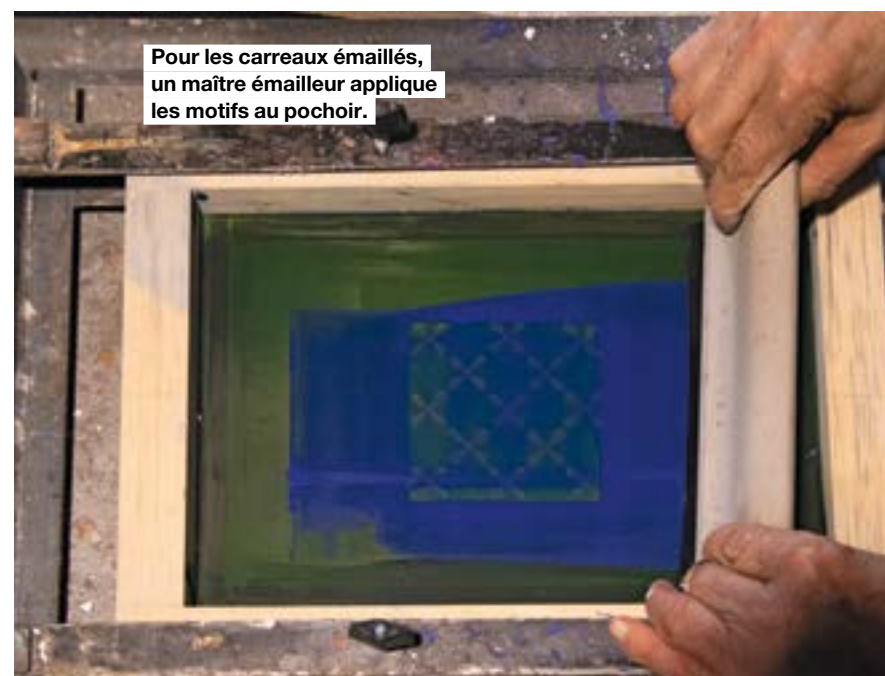
>>> est sommairement broyée afin de préserver les veines et l'intensité de la couleur. Elle arrive en vrac puis est mise sous forme de pains. Ceux-ci sont sciés en galettes puis pressés dans un moule carré ou hexagonal (tomettes). Ils rejoignent alors des clayettes où ils sont mis à sécher pendant deux mois environ pour évacuer l'eau avant la cuisson et prévenir les fissures. Le passage au four est spectaculaire. Après une pré-cuisson à 200 °C, la température monte pendant 35 h jusqu'à atteindre 1150 °C, degré maintenu jusqu'à la « tombée des montres » (thermomètres en forme de cônes). Le four est alors éteint mais reste fermé pendant trois semaines avant l'ouverture progressive des entrées d'air puis de la porte du four, au fil des jours. Ce processus garantit un carreau peu poreux et très solide, au rendu exceptionnel.

DE BON TEINT

La couleur des carreaux va du beige crémeux au rouge cuivré en passant par le rose saumoné et le brun flammé. Les pigments naturels de l'argile mais aussi les courants d'air lors du séchage, l'incidence de la météo sur le tirage de la cheminée, la disposition des carreaux dans le four, leur forme et leur dimension sont autant de facteurs qui déterminent les teintes. La fabrique de Courboissy est également réputée pour ses carreaux de faïence. L'argile blanche (kaolin) vient de la région de Valence, en Espagne, fameuse pour la pureté de sa terre. L'émail qui nappe le biscuit est décoré à la main de motifs géométriques ou floraux, et déclinés en une cinquantaine de couleurs. Sur une crédence de cuisine ou une paroi de salle de bains, le charme opère, invariablement. 

 Terres cuites de Courboissy, Charny-Orée-de-Puisaye (89). Boutique en ligne.

Pour les carreaux émaillés, un maître émailleur applique les motifs au pochoir.



Après avoir séché pendant 2 mois, les carreaux sont prêts à être transférés dans le four.

